

passerella di NEGRENTINO



quando la tecnica ci porta a un passo dalla storia



v i s t a l a t e r a l e

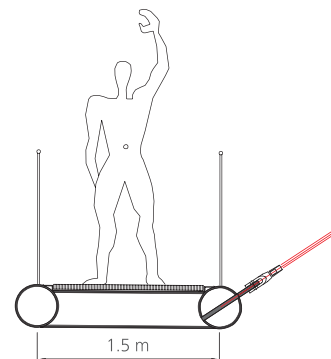
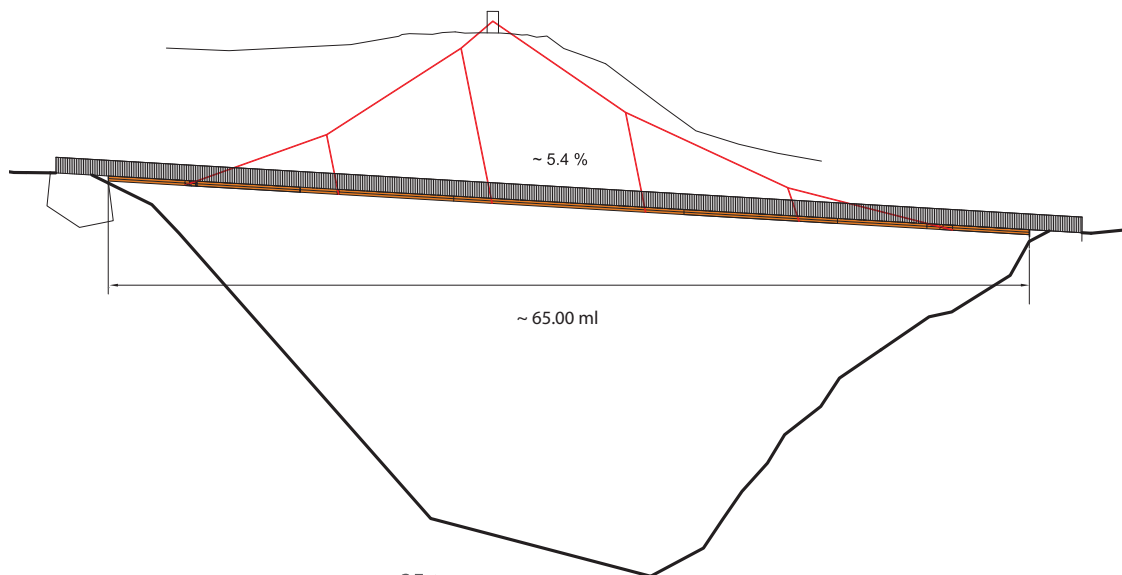


Grignoli Muttoni Partner
STUDIO D'INGEGNERIA SA

progettista

impresa costruzioni
metalcostruttore
consulenze geologiche
consulente architettonico

Muttoni SA, Bellinzona
Officine Ghidoni SA, Riaziorno
Muttoni & Beffa, Faido
Martino Pedrozzi, Lugano



peso materiale	25 t
sospensione struttura	acciaio
3 blocchi di calcestruzzo	10 cavi in acciaio di ca. 90 m
	100 m ³ calcestruzzo, 15 t di acciaio d'armatura

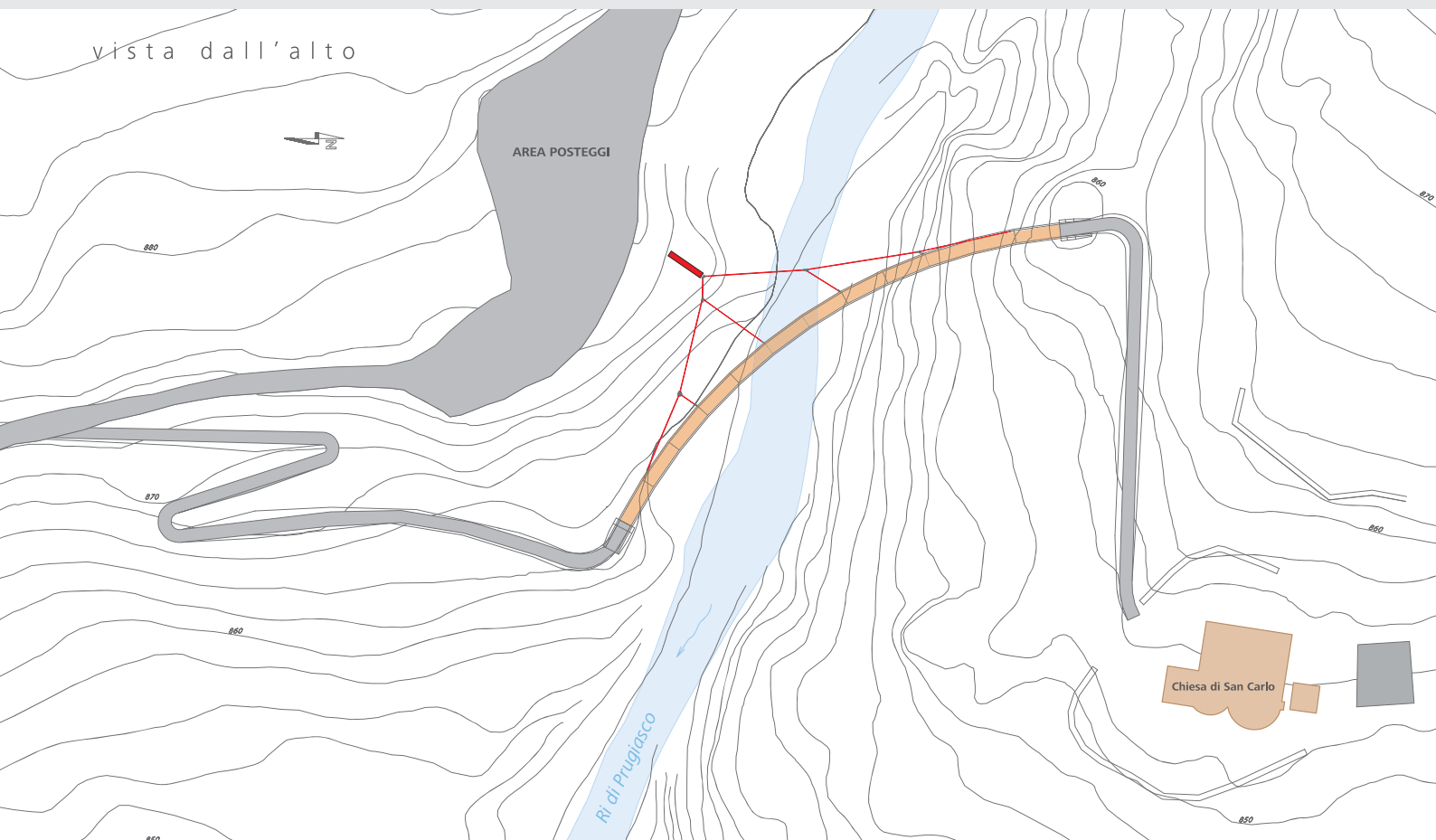
2 tubi di acciaio S355 J2G3 con diametro esterno 368 mm e spessore 10 mm, formano gli elementi portanti orizzontali



L'antica chiesa parrocchiale di Sant'Ambrogio, oggi San Carlo, sorge in località Negrentino, nel Comune di Acquarossa in Valle di Blenio. Questa piccola chiesa, posta sulla vecchia strada del passo del Nara e documentata dal 1214, rappresenta uno dei più interessanti e significativi esempi del romanico lombardo in Svizzera. L'interno della chiesa è riccamente ricoperto da affreschi romanici e tardogotici. Il grande valore storico dell'edificio che deriva dalla sua bellezza architettonica e dalla qualità degli affreschi è da sempre meta di estimatori dell'arte e di turisti. Finora l'accesso alla chiesa era costituito da un sentiero lungo e tortuoso, che impediva a molte persone la visita a questo importante monumento. In particolare l'accesso era praticamente precluso ad anziani e a portatori di handicap. Per ovviare a questa mancanza il

Lions Club Alto Ticino si è fatto promotore della costruzione di una passerella pedonale che possa permettere un accesso facile e sicuro a tutte le persone desiderose di visitare e conoscere la chiesa di Negrentino. La passerella è stata progettata considerando l'importanza predominante del monumento storico, e s'inserisce discretamente nella valle che scende dal Nara. Tramite i raccordi posti alle due estremità della passerella è ora pure possibile accedere alla chiesa con carrozzelle.

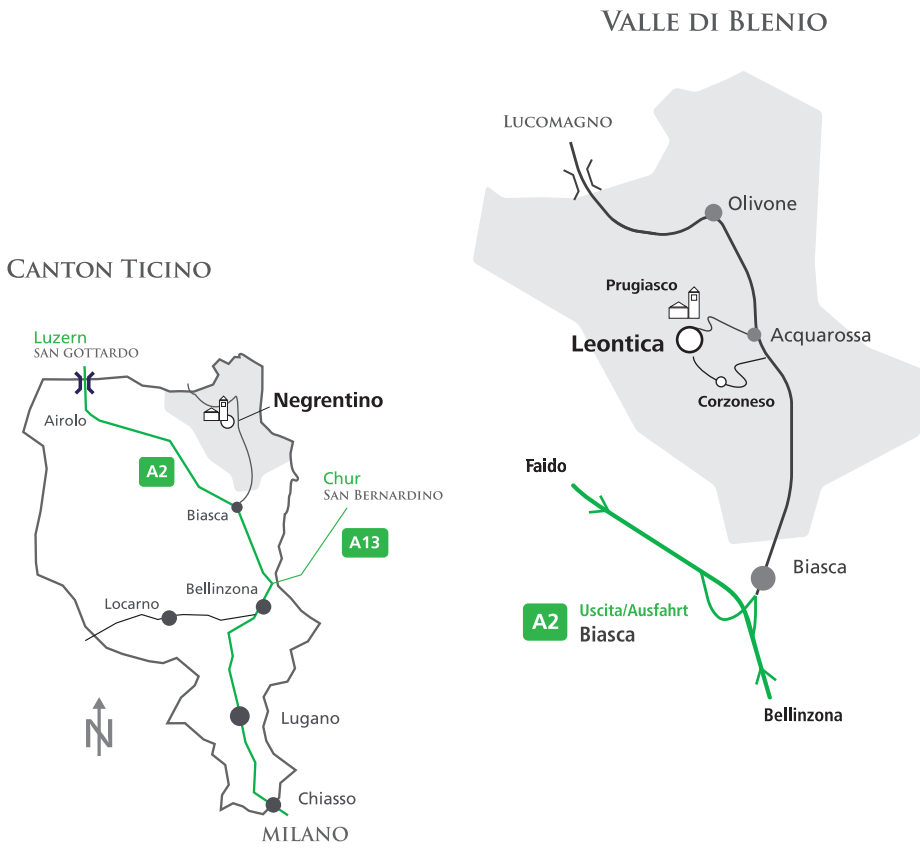
Die antike Pfarrkirche, dem Heiligen Ambrosius geweiht und heute San Carlo genannt, befindet sich in der Gemeinde Acquarossa im Bleniothal. Diese kleine Kirche an der alten Passstrasse zum Narapass wurde schon im Jahre 1214 Geschichtlich erwähnt und gilt als eines der interessantesten und bedeutendsten romanisch-lombardischen Beispiele in der Schweiz. Das Innere der Kirche ist sehr reichhaltig mit mittelalterlichen, spätgotischen Fresken geschmückt. Der grosse historische Wert dieser Kirche ist vor allem auf die architektonische Harmonie des Baus und das ausserordentliche Qualitätsniveau der Fresken zurückzuführen. Es erstaunt deshalb nicht, dass diese Bergkircheseit jeher eine sehr grosse Anziehungskraft auf Kunstkenner und Touristen ausübte. Bis heute könnte die Kirche nur auf einen langen und etwas



mühsamen Feldweg erreicht werden, was vielen Besuchern den Zugang zu diesem wichtigen Bauwerk verwehrt. Für ältere oder mit einem Handicap belasteten Personen war der Zugang deshalb kaum möglich. Um dieses unangenehme Hindernis zu beseitigen hat der Lions Club Alto Ticino die Initiative zum Bau einer Passerelle, resp. einer Fussgängerbrücke ergriffen. Dadurch soll allen Personen der Besuch dieses altherwürdigen Kunstwerks ermöglicht werden. Die Passerelle wurde vor allem unter Berücksichtigung des historischen Wertes dieser Bergkirche projektiert. Sie fügt sich sehr harmonisch in die Landschaft Narapass des vomabfallenden Tales ein. Durch die ebenfalls ausgebauten, beidseitigen Brückenzugänge ist es jetzt deshalb auch für an den Rollstuhl gebundene Personen möglich die Kirche zu besuchen.

L'ancienne église paroissiale de Sant' Ambrogio, aujourd'hui San Carlo, est située au lieu dit Negrentino dans la commune d'Acquarossa dans la Val Blenio. Cette petite église, posée sur la vieille route du col du Nara et dont les traces documentées remontent au 1214, représente l'un des plus intéressants et significatifs exemples de l'architecture romane lombarde en Suisse. L'intérieur de l'église est richement décoré de fresques de style roman et tard gothique. La grande valeur historique de l'édifice, due à sa beauté architecturale et à la qualité de ses fresques, attire depuis toujours les amateurs d'art et les touristes. Jusqu'à présent l'accès à l'église se faisait par un sentier long et tortueux, qui empêchait à beaucoup de personnes, notamment aux personnes âgées et aux porteur d'handicap, la visite de cet important monument.

Pour pallier à cet inconvénient le Lions Club Alto Ticino s'est fait promoteur de la construction d'une passerelle piétonne qui puisse garantir un accès facile et en sécurité à toutes les personnes désireuses de visiter et découvrir l'église de Negrentino. La passerelle a été projetée en considérant l'importance prédominante du monument historique et s'insère discrètement dans la vallée qui descend du Nara. Grâce aux deux raccords posés aux extrémités de la passerelle il est maintenant possible d'accéder à l'église en chaise roulante.



Un particolare ringraziamento per il sostegno finanziario

Fondazione Alfred Loppacher e Hélène Mettler
 Fondazione Sergio Mantegazza
 Fondazione Svizzera per paraplegici
 Multidistretto 102 Lions Svizzero

